

## 中城村人事行政の運営等の状況の公表

中城村における人事行政の運営等について公表します。

職員給与や職員数、勤務条件などについての情報を毎年公表することで、人事行政の透明性を高め、その公正な運営を行います。

### 1. 職員の任免及び職員数に関する状況報告書

#### (1) 職員の採用状況

平成20年度（H20.4.1～H21.3.31）（単位：人）

部局	村長	議会	選挙	教委	農業	合計
採用者数	11	0	0	0	0	11

#### (2) 退職の状況

平成20年度（H20.4.1～H21.3.31）（単位：人）

部局	村長	議会	選挙	教委	農業	合計
退職者数	5	1	0	3	0	9
内訳	定年	1	1	0	0	2
	勤奨	4	0	0	1	5
	その他	0	0	0	2	2

#### (3) 職員数の状況

##### (1) 部門別職員数の状況と主な増減理由

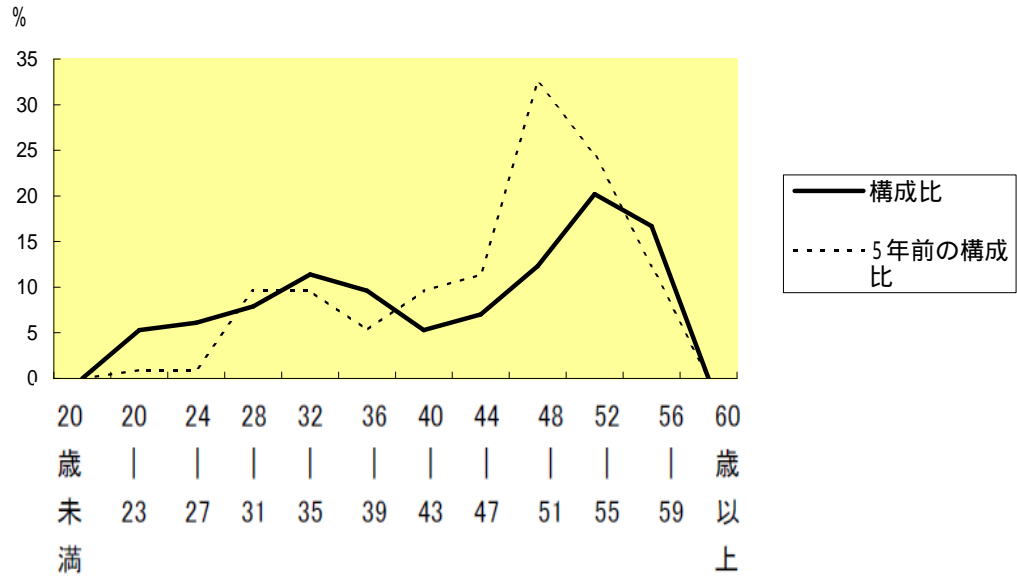
（各年4月1日現在）

部 門	区 分	職 員 数		対前年 増減数	主 な 増 減 理 由	
		平成20年	平成21年			
一般行政部門	一般行政部門	議 会	2	2	0	機構改革により商工部門へ（企業立地・観光推進室） 農業委員会の統合及び機構改革により商工部門へ 機構改革により総務部門及び農林水産部門からの増 事務事業の見直し 健康増進係の充実
		総 務	20	19	1	
		税 務	10	10	0	
		労 働	0	0	0	
		農 林 水 産	7	6	1	
		商 工	0	3	3	
		土 木	11	10	1	
		民 生	23	23	0	
	衛 生	6	8	2		
	小 計	79	81	2	<参考> 人口1万人当たり職員数 47.96 人 (類似団体の人口1万人当たり職員数) 67.05 人	
特別行政部門	教 育	25	24	1	欠員	
	警 察	0	0	0		
	消 防	0	0	0		
小 計	25	24	1			
計	104	105	1	<参考> 人口1万人当たり職員数 62.17 人 (類似団体の人口1万人当たり職員数) 87.6 人		
公営企業等会計部門	病 院	0	0	0		
	水 道	5	5	0		
	交 通	0	0	0		
	下 水 道	2	2	0		
	そ の 他	4	4	0		
小 計	11	11	0			
合 計		115	116	1	<参考> 人口1万人当たり職員数 68.68 人	
		[ 141 ]	[ 141 ]			

（注）1 職員数は地方公共団体定員管理調査に基づき作成してあります。

2 [ ]内は、条例定数の合計である。

(4)年齢別職員構成の状況(平成21年4月1日現在)



区分	20歳未満	20歳 23歳	24歳 27歳	28歳 31歳	32歳 35歳	36歳 39歳	40歳 43歳	44歳 47歳	48歳 51歳	52歳 55歳	56歳 59歳	60歳 以上	計
職員数	0人	6人	7人	9人	13人	11人	6人	8人	14人	23人	19人	0人	116人

(5)定員管理の数値目標及び進捗状況

平成17年4月1日～平成22年4月1日における定員管理の数値目標

平成17年4月1日 職員数	平成22年4月1日 職員数	純減数	純減率
123人	116人	7人	5.69%

(参考)平成22年4月1日現在における定員管理の数値目標(数・率)

計画期間		数値目標
始期	終期	
平成18年4月1日	平成22年3月31日	職員数116人

定員管理の数値目標の年次別進捗状況(実績)の概要

(各年4月1日現在)

部門	区分	17年	18年	19年	20年	18年～22年 計	(参考) 数値目標
		計画始期	1年目	2年目	3年目		
一般行政	職員数	77	74	75	79	2(101.3%)	80
	増減		3	1	4		
教育	職員数	27	23	24	25	3(100.0%)	25
	増減		4	1	1		
消防	職員数	-				(%)	
	増減						
公営企業 等会計	職員数	19	19	16	11	3(100.0%)	11
	増減		0	3	5		
計	職員数	123	116	115	115	8(100.9%)	116
	増減		7	1	0		

(注)1 計画期間は、17年～22年の5年間である。

2 ( )内の数値は、数値目標に対する進捗率を示す。

3 増減は、各年の欄にあっては対前年比の職員増減数を、計の欄にあっては計画1年目以降現年までの職員増減数の累計を示す。

2. 職員の給与の状況

(1) 人件費の状況（普通会計決算）

区分	住民基本台帳人口 (20年度末)	歳出額 A	実質収支	人件費 B	人件費率 B/A	(参考) 平成19年度の人件費率
	人	千円	千円	千円	%	%
平成20年度	16,889	5,337,323	93,774	620,947	11.6	12.0

(2) 職員給与費の状況（普通会計決算）

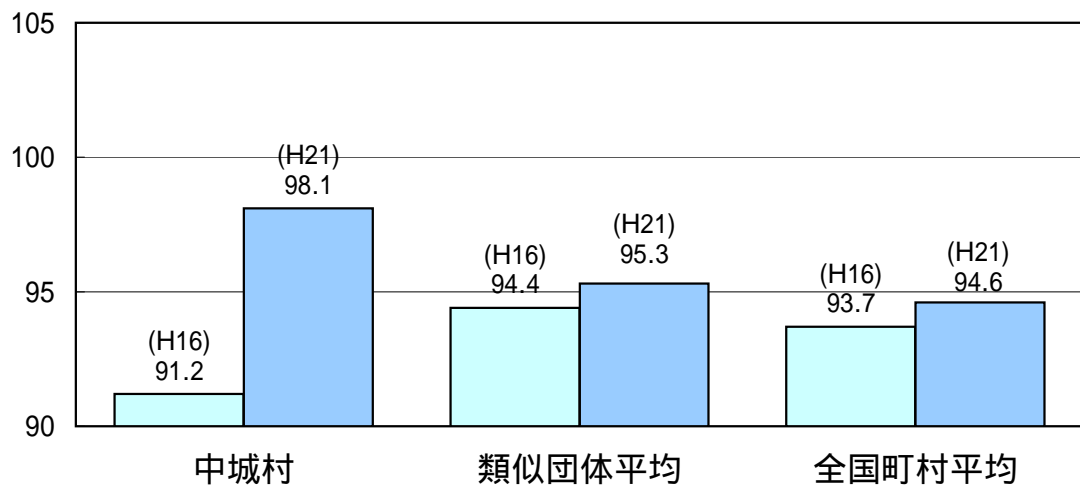
区分	職員数 A	給与費				一人当たり 給与費 B/A	(参考)平成19年度平均 一人当たり給与費
		給料	職員手当	期末・勤勉手当	計 B		
	人	千円	千円	千円	千円	千円	千円
平成20年度	104	423,386	31,657	151,381	606,424	5,831	6,357

- (注) 1 職員手当には退職手当を含まない。  
2 職員数は、平成20年4月1日現在の人数である。

(3) 特記事項

空欄としている事項については後日掲載予定

(4) ラスパイレス指数の状況（各年4月1日現在）



- (注) 1 ラスパイレス指数とは、国家公務員の給与水準を100とした場合の地方公務員の給与水準を示す指数である。  
2 類似団体平均とは、人口規模、産業構造が類似している団体のラスパイレス指数を単純平均したものである。

(5) 給与改定の状況

月例給

区分	人事委員会の勧告				給与改定率	(参考) 国の改定率
	民間給与 A	公務員給与 B	較差 A-B	勧告 (改定率)		
	円	円	円	%	%	%
平成20年度	364,961	353,992	10,969円 (3.10%)	0.00	0.00	0.00

- (注) 「民間給与」、「公務員給与」は、人事委員会勧告において公民の4月分の給与額をラスパイレス比較した平均給与月額である。

特別給

区分	人事委員会の勧告				年間支給月数	(参考) 国の年間 支給月数
	民間の支給 割合 A	公務員の 支給月数 B	較差 A-B	勧告 (改定月数)		
	月	月	月	月	月	月
平成20年度	4.51	4.45	0.06	4.50	4.35	4.50

中城村においては、沖縄県の勧告を尊重して改定を行った。

- (注) 「民間の支給割合」は民間事業所で支払われた賞与等の特別給の年間支給割合、「公務員の支給月数」は期末手当及び勤勉手当の年間支給月数である。

(6) 職員の平均給与月額、初任給等の状況

(1) 職員の平均年齢、平均給料月額及び平均給与月額の状況（平成21年4月1日現在） 空欄の箇所については、随時追加していきます。

一般行政職

区分	平均年齢	平均給料月額	平均給与月額	平均給与月額 (国ベース)
中城村	43.7 歳	329,300 円	351,700 円	- 円
沖縄県	42.5 歳	318,800 円	367,066 円	350,279 円
国	41.5 歳	325,521 円	- 円	391,770 円
類似団体	43.5 歳	327,377 円	375,893 円	356,081 円

技能労務職

区分	公務員					民間			参考 A / B
	平均年齢	職員数	平均給料月額	平均給与月額 (A)	平均給与月額 (国ベース)	対応する民間 の類似職種	平均年齢	平均給与月額 (B)	
中城村	45.4 歳	6 人	333,100 円	355,100 円	- 円	-	-	-	-
うち学校給食員	43.3 歳	4 人	361,000 円	393,600 円	- 円	調理士	42.0 歳	254,900 円	1.50
沖縄県	49.3 歳	380 人	324,800 円	371,354 円	357,611 円	-	-	-	-
国	49.2 歳	4,429 人	285,548 円	- 円	322,737 円	-	-	-	-
類似団体	48.0 歳	- 人	286,343 円	309,994 円	300,299 円	-	-	-	-

民間データは、賃金構造基本統計調査において公表されているデータを使用している。（平成18～20年の3ヶ年平均）

技能労務職の職種と民間の職種等の比較にあたり、年齢、業務内容、雇用形態等の点において完全に一致しているものではない。

年収ベースの「公務員（C）」及び「民間（D）」のデータは、それぞれ平均給与月額を1.2倍したものに、公務員においては前年度に支給された期末・勤勉手当、民間においては前年に支給された年間賞与の額を加えた試算値である。

(2) 職員の初任給の状況（平成21年4月1日現在）

区分		中城村	沖縄県	国
一般行政職	大学卒	172,200 円	172,200 円	172,200 円
	高校卒	140,100 円	140,100 円	140,100 円
技能労務職	高校卒	137,200 円	137,200 円	137,200 円
	中学卒	- 円	- 円	- 円

(3) 職員の経験年数別・学歴別平均給料月額の状況（平成21年4月1日現在）

区分		経験年数10年	経験年数15年	経験年数20年
一般行政職	大学卒	248,700 円	329,100 円	369,500 円
	高校卒	- 円	273,900 円	310,600 円
技能労務職	高校卒	- 円	- 円	- 円
	中学卒	- 円	- 円	- 円

1 表の区分に該当職員がいない場合には、前後の経験年数の数値を使用。

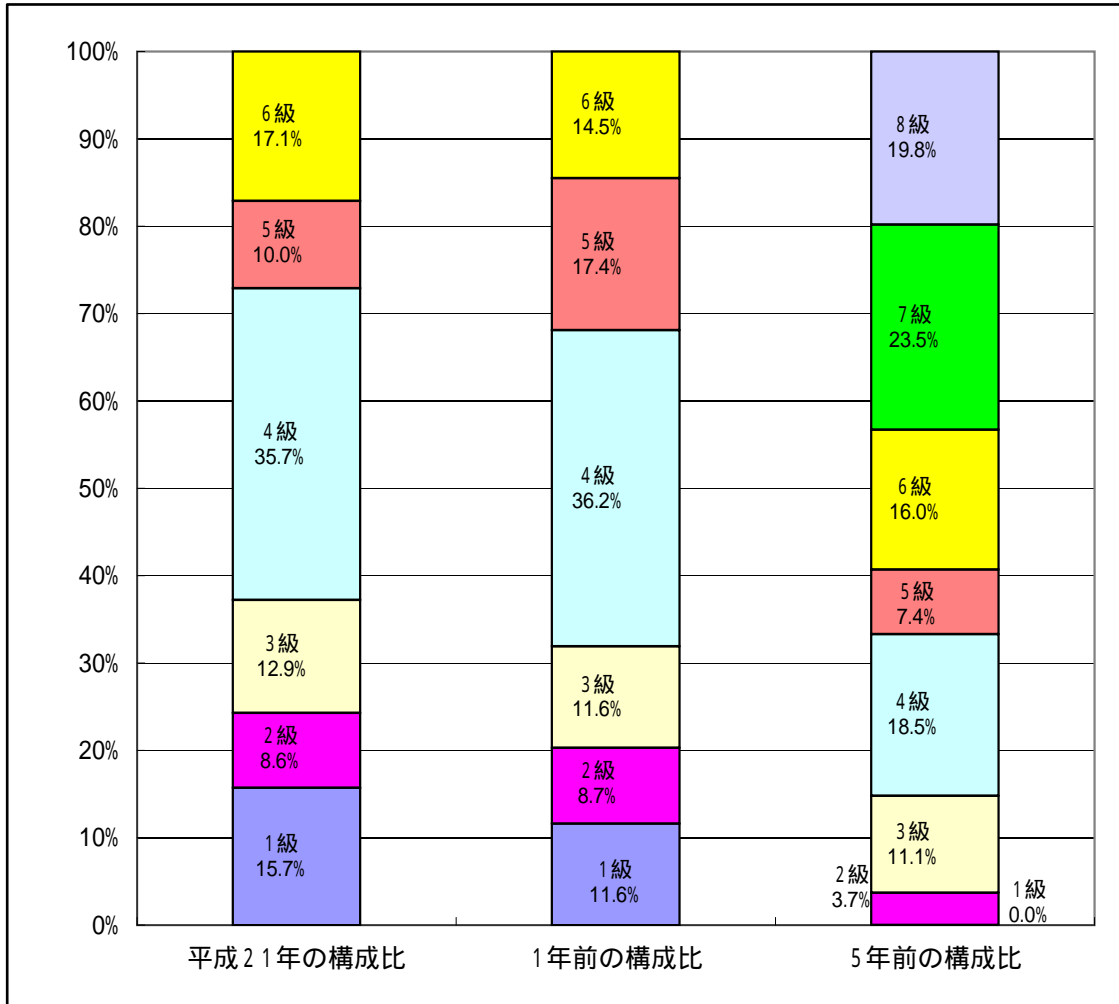
2 表の区分の前後の経験年数該当職員がいない場合は空欄。

(7) 一般行政職の級別職員数等の状況

(1) 一般行政職の級別職員数の状況（平成21年4月1日現在）

区分	標準的な職務内容	職員数	構成比
1 級	主事、技師、保育士、栄養士、保健師又は教諭の職務	11 人	15.7 %
2 級	高度の知識、経験を必要とする業務を行う主事、技師、保育士、栄養士、保健師又は教諭の職務	6 人	8.6 %
3 級	1 係長、主査、技査又は所長及び教頭の職務 2 主任保育士、主任栄養士、主任保健師又は主任教諭の職務	9 人	12.9 %
4 級	1 困難な業務を所掌する係長、主査、技査又は所長及び教頭の職務 2 困難な業務を行う主任保育士、主任栄養士、主任保健師又は主任教諭の職務	25 人	35.7 %
5 級	課長補佐、室長補佐又は副主幹の職務	7 人	10.0 %
6 級	課長、室長、事務局長又は主幹の職務	12 人	17.1 %

- (注) 1 中城村の給与条例に基づく給料表の級区分による職員数である。  
 2 標準的な職務内容とは、それぞれの級に該当する代表的な職務である。



(注) 平成19年1月1日に8級制から6級制に変更している。(旧給料表の1級及び2級並びに4級及び5級をそれぞれ統合)

(2) 昇給への勤務成績の反映状況

勤務成績に基づき、管理職3号給(55歳以上は2号給)の昇給、一般職は4号給の昇給(55歳以上は2号給)を実施。

(8) 職員の手当の状況

(1) 期末手当・勤勉手当

中 城 村	沖 縄 県	国
1人当たり平均支給額(20年度) 1,623 千円	1人当たり平均支給額(19年度) 1,644 千円	
(平成20年度支給割合) 期末手当 4.35 月分 勤勉手当 ( ) 月分 ( - ) 月分 ( - ) 月分	(平成20年度支給割合) 期末手当 3.00 月分 勤勉手当 1.35 月分 ( ) 月分 ( ) 月分	(平成20年度支給割合) 期末手当 3.00 月分 勤勉手当 1.50 月分 ( 1.60 ) 月分 ( 0.75 ) 月分
(加算措置の状況) 職制上の段階、職務の級等による加算措置 ・役職加算 5~10% ・管理職加算 10%	(加算措置の状況) 職制上の段階、職務の級等による加算措置 ・役職加算 5~20% ・管理職加算 10%	(加算措置の状況) 職制上の段階、職務の級等による加算措置 ・役職加算 5~20% ・管理職加算 10~25%

(注) ( )内は、再任用職員に係る支給割合である。

【参考】勤勉手当への勤務実績の反映状況(一般行政職)

期末手当のみである。

## (2) 退職手当（平成21年4月1日現在）

中 城 村			国		
(支給率)	自己都合	勤奨・定年	(支給率)	自己都合	勤奨・定年
勤続20年	23.500 月分	30.550 月分	勤続20年	23.500 月分	30.550 月分
勤続25年	33.500 月分	41.340 月分	勤続25年	33.500 月分	41.340 月分
勤続35年	47.500 月分	59.280 月分	勤続35年	47.500 月分	59.280 月分
最高限度額	59.280 月分	59.280 月分	最高限度額	59.280 月分	59.280 月分
その他の加算措置 定年前早期退職特例措置 (2%~20%)			その他の加算措置 定年前早期退職特例措置 (2%~20%)		
(退職時特別昇給 定年 なし 勤奨 なし)					
1人当たり平均支給額 24,035 千円					

(注) 退職手当の1人当たり平均支給額は、前年度に退職した職員に支給された平均額である。

## (3) 地域手当

なし

支給実績(年度決算)			千円
支給職員1人当たり平均支給年額(年度決算)			円
支給対象地域	支給率	支給対象職員数	国の制度(支給率)
	%	人	%
	%	人	%
	%	人	%
	%	人	%
	%	人	%
	%	人	%

## (22年度の制度完成時)

支給対象地域	支給率	国の制度(支給率)
	%	%
	%	%
	%	%
	%	%
	%	%

(注) 国の制度では、平成22年度での完成を目指して、平成18年度から支給率を段階的に引き上げることとしている。

## (4) 特殊勤務手当（平成21年4月1日現在）

支給実績(平成20年度決算)	0 千円		
支給職員1人当たり平均支給年額(平成20年度決算)	0 円		
職員全体に占める手当支給職員の割合(平成20年度)	0.0 %		
手当の種類(手当数)	4種類		
手当の名称	主な支給対象職員	主な支給対象業務	左記職員に対する支給単価
税務手当	税務等の業務に従事する職員	税務等業務	平成19年度廃止
行路死亡人取扱手当	行路死亡人を埋葬した職員	行路死亡人を埋葬する業務	1人につき 1,800円
非常災害時手当	非常災害時(暴風雨波浪警報発令中を含む。)において勤務を命ぜられた職員	巡回・災害処理等の業務	1時間につき 1,000円
感染症予防手当	感染症患者若しくは感染症の疑いのある患者の救護又は予防に従事した職員	感染症患者若しくは感染症の疑いのある患者の救護等の業務	日額 1,800円
国民年金金取扱手当	国民年金専従職員	国民年金業務	平成19年度廃止
出納員手当	出納員として任命される職員	出納業務	平成19年度廃止
保育士手当	保育業務に従事する職員	保育業務	平成19年度廃止
学校給食調理場主任手当	共同調理場運営主任	学校給食調理運営業務	平成19年度廃止
野犬掃討手当	野犬の掃討に従事する職員	野犬掃討業務	日額 1,000円
アンプ取扱手当	-	-	平成19年度廃止
保健師手当	保健師		平成19年度廃止

## (5) 時間外勤務手当

支給実績（平成20年度決算）	3,908千円
職員1人当たり平均支給年額（平成20年度決算）	42千円
支給実績（平成19年度決算）	5,205千円
職員1人当たり平均支給年額（平成19年度決算）	56千円

## (6) その他の手当（平成21年4月1日現在）

手当名	内容及び支給単価	国の制度との異同	国の制度と異なる内容	支給実績（20年度決算）	支給職員1人当たり平均支給年額（20年度決算）
扶養手当	配偶者13,000円 子供等6,500円	同		13,231千円	254,446円
住居手当	借家 月額12,000円以上支払っている職員 27,000円（支払限度額） 所有 2,500円（最高5年）	同		3,602千円	207,250円
通勤手当	交通機関利用者 実費（55,000円支払限度額） 車等通勤者 2km以上2,000円～60km以上24,500円	同		5,388千円	42,883円
管理職手当	7,000円（定額）	同		868千円	72,372円
宿直手当	4,200円/回	同		512千円	4,200円

管理職手当 平成21年4月1日改正 基本給料額×1.5% 一律7,000円へ

扶養手当配偶者以外 平成20年4月1日改正6,000円 6,500円

## (9) 特別職の報酬等の状況（平成21年4月1日現在）

区分		給料		月額		額等	
給料	市区町村長	665,900円	円	(参考)類似団体における最高/最低額 H21数値			
	副市町村長	539,400円	円	860,000円/	505,000円		
	収入役	廃止	円	715,000円/	448,000円		
報酬	議長	287,400円	円	円/円			
	副議長	244,600円	円	395,000円/	218,000円		
	議員	226,000円	円	342,000円/	174,000円		
期末手当	市区町村長	(平成21年度支給割合)					
	副市町村長	3.3	月分				
	収入役	加算措置 有					
退職手当	市区町村長	(算定方式)					
	副市町村長	500/100	(1期の手当額)			(支給時期)	
	収入役	300/100	13,318千円	退職時			
備考	退職時						

(注) 1 給料及び報酬の( )内は、減額措置を行う前の金額である。

2 退職手当の「1期の手当額」は、4月1日現在の給料月額及び支給率に基づき、1期(4年=48月)

勤めた場合における退職手当の見込額である。

## 3. 職員の勤務時間その他の勤務条件の状況

## (1) 勤務時間の状況（平成21年4月1日現在）

1週間の勤務時間	勤務時間の割振り				
	始業	終業	休憩時間	休息時間	週休日
38時間45分	午前8時30分	午後5時15分	午後零時から午後1時まで	平成19年度廃止	日曜日及び土曜日

## (2) 年次休暇の状況

(平成20年1月1日～12月31日)

総付与日数	総使用日数	職員数	一人当たり平均使用日数
2,475日	1,432日	68人	21日

備考 1 村長部局に在籍している職員で、中途の採用、退職、育児休業、分限休職、派遣職員は除く。

2 「総付与日数」は、1月1日現在において全期間在職した職員に付与された日数(前年度からの繰越分を含む)の合計である。

3 「総使用日数」は、全期間在職した職員の使用した年次休暇の合計である。

4 1年について20日の年次休暇が付与される(その年に使用しなかった日数は翌年度に繰越すことができる。)

## 4. 職員の分限処分及び懲戒処分の状況

## (1) 分限処分の状況

(平成20年度)

(単位:件)

処 分 事 由	地方公務員法	降任	免職	休職	合計
勤務成績が良くない場合	第28条第1項第1号	0	0		0
心身の故障の場合	第28条第1項第2号 第2項第1号	0	0	2	2
職に必要な適格性を欠く場合	第28条第1項第3号	0	0		0
職制、定数の改廃、予算の減少により廃職、過員を生じた場合	第28条第1項第4号	0	0		0
刑事事件に関し起訴された場合	第28条第2項第2号			0	0
中城村職員の分限に関する条例第2条による場合	第27条第2項			0	0
地方公務員法第28条第4項により失職した者					0
中城村職員の分限に関する条例第5条により失職しなかった者					0
合 計		0	0	2	2

備考 1 職員のうち、地方公務員法及び中城村職員の分限に関する条例に基づき分限処分された者の状況であり、

当該年度において同一の者が複数回にわたって分限処分に付された場合は、重複して計上している。

2 2以上の処分事由により分限処分に付された場合は、主たる処分事由に計上している。

3 休職に付されている者の休職期間が更新された場合は、その都度計上している。

## (2) 懲戒処分の状況

(平成20年度)

処分事由	地方公務員法	戒告	減給	停職	免職	合計
法令に違反した場合	第29条第1項第1号	0	0	0	0	0
職務上の義務に違反し又は職務を怠った場合	第29条第1項第2号	0	0	0	0	0
全体の奉仕者たるにふさわしくない非行のあった場合	第29条第1項第3号	0	0	0	0	0
合 計		0	0	0	0	0

備考 1 職員のうち、地方公務員法に基づき懲戒処分に付された者の状況であり、当該年度において同一の者が

複数回にわたって懲戒処分に付された場合は、その数を重複して計上している。

2 2以上の処分事由により懲戒処分に付された場合は、主たる処分事由に計上している。

## 5. 職員の服務の状況

## (1) 営利企業等の従事許可の状況

(平成20年度)

区分	申請件数	許可件数
営利企業等の従事許可申請	5件	5件

備考 地方公務員法第38条の規定に基づく営利企業等の従事許可の状況である。

## 6. 職員の研修及び勤務成績の評定の状況

## (1) 研修の状況

(平成20年度)

研修の名称	研修内容	対象者	修了者数
新採用職員研修	市町村長講話(1)地方自治制度(4)地方公務員制度(3)予算のしくみ(3)文書事務の基本(3)条例・規則のしくみ(3)職場のコミュニケーション(2)接遇(5)メンタルヘルス(1)沖縄の歴史と文化(2)交流レクレーション(2)消費生活問題(1.5)	平成20年度に採用された全職員及び前年度中途採用職員	8人
一般職員第1部研修	地方自治法演習(3)地方公務員法演習(3)行政法入門(4)行政課題と問題解決(6.5)情報公開制度と個人情報保護制度(2)交流レク(1.5)	採用後3年以上10年未満の職員	2人
一般職員第2部研修	公務員理論(1.5)地方自治法の課題(1.5)行政法演習(4)政策ディベート(6)	採用後10年以上又は一般職員第1部研修を終了した職員	2人



監督者第1部研修	第一線のリーダーの役割(2)マネジメントの基本と実践(4)リーダーシップの発揮(3)コミュニケーションの活用(2)リーダーとしての自立(1)	JST(人事院監督者研修)基本コース未受講の係長級職員	4人
管理者研修	県経済の現状と今後の展開(3)職場環境とメンタルヘルス(3)自治体における政策評価(6)	課長級の職員	4人
財務会計研修	地方財政制度(2)契約・財産(2)地方債制度(1.5)予算編成と決算のしくみ(3)収入・支出(2)地方交付税制度(1.5)地方税制度(2)事例研究(4)	財務会計事務担当職員	1人
税務研修	地方税概要と市町村税(2)諸税(1)地方交付税制度(2)市町村住民税(2)固定資産税制度(3)滞納整理事務(3)	税務事務担当職員(税務初任者)	2人
給与実務研修	給与のしくみ・体系(6)演習(3)給与実務の当面課題(2)	給与実務の担当職員	1人
民法講座	民法総則・物権・債権総論・契約・不法行為・親族・相続	受講を希望する職員	3人
行政法講座	行政法序論(1)行政組織(2)行政手続(2)行政の活動形式(2)行政強制(2)国家賠償法(3)行政訴訟法(3)演習と解説(5)	受講を希望する職員	1人
わかりやすい資料づくり講座	フォトの基礎知識・レイアウトのコツ・1枚紙にまとめる・図化して説得するコツ・編集の5W1Hとは・演習法と帰納法・情報の整理方法と組み立て方(7)	受講を希望する職員	2人
パソコン研修 ワード応用編	文書体裁の整理・タブ設定・行間設定・差込印刷・オブジェクトの編集(オートシェイプ)機能	受講を希望する職員	1人
パソコン研修 エクセル入門編	エクセルの起動方法・文字、データの入力方法・表作成、編集・関数、グラフ作成・データベース機能	受講を希望する職員	1人
パソコン研修 エクセル応用編	ワークシートの活用関数の利用データベース機能の活用	受講を希望する職員	3人
パソコン研修 アクセス	アクセスの主な機能と活用方法・新しいデータベース、テーブルの作成・フォーム、レポートの作成・クエリの作成	受講を希望する職員	1人
ゆがふう塾	首長、地域リーダー講話(2)地方自治論(4)産業・経済論(4)地域開発論(4)歴史・文化論(4)社会福祉論(2)問題解決学(2)実践「地域おこし・ゆがふう議会(2.5)民間塾、研究会等との交流会(適時)	中部広域市町村職員	2人
政策形成上級研修	政策形成概論、自治の考え方・アト加志向とは、情報公開制度の考え方、評価と計画・演習・中間報告、最終報告・特別講演会	中部広域市町村職員	1人

備考 括弧書きについては、項目ごとの研修時間数を表す。

(2)勤務成績の評定の状況

人事考課等の勤務成績の評定は特に行っていません。

7. 職員の福祉及び利益の保護の状況

職員の共済制度は、地方公務員法第43条に基づいて定められた地方公務員等共済組合法によって具体的に定められています。本村の共済制度を運用し、実施する主体は沖縄県市町村職員共済組合です。

共済組合では、組合員である職員とその家族の病気・けが・出産・死亡等に対して必要な給付を行う「短期給付事業」、職員の退職・障害・死亡に対して年金又は一時金の給付を行う「長期給付事業」、健康の保持増進事業などの「福祉事業」の大きく分けて3つの事業を行っています。

その他に上記の事業を補完するため、(社)沖縄県市町村職員互助会(掛金、職員負担給料額の1,000分の10、村負担給料額の1,000分の5(平成20年度公費負担額2,451千円))に加入しています。また職員による相互扶助及び親睦、福祉の増進を図るため任意の互助組織として中城村職員互助会(掛金、職員負担)によるを組織し、職員の冠婚葬祭に際しての給付事業などを実施しています。

(1)福利厚生制度の状況

(平成20年度)

区分	内容
職員の保健に関すること	定期健康診断 受診率 78/106=73.6%
共済組合	短期給付 = 病気やけがの治療、出産、死亡、休業時の給付 長期給付 = 老後の経済生活を支援するための給付 福祉事業 = 保健、宿泊、貯金、貸付などの各事業
互助会	入学祝金、結婚祝金、出産祝金、傷病見舞金など

(2)公務災害補償の状況

ア 公務災害

(平成20年度)

前年度末現在 未処理件数	受理件数	認定件数		取り下げ件数	年度末未処理件数
		公務上	公務外		
0	0	0	0	0	0

イ 通勤災害

前年度末現在 未処理件数	受理件数	認定件数		取り下げ件数	年度末未処理件数
		通勤災害該当	通勤災害非該当		
0	0	0	0	0	0

8 公営企業職員の状況

(1) 水道事業

職員給与費の状況

ア 決算

区 分	総費用 A	純損益又は実 質収支	職員給与費 B	総費用に占める 職員給与費比率 B / A	(参考) 19年度の総費用に占 める職員給与費比率
平成 20 年度	千円 393,881	千円 11,265	千円 30,005	% 7.6	% 8.8

区 分	職員数 A	給 与 費				一人当たり 給与費 B/A
		給 料	職員手当	期末・勤勉手当	計 B	
平成 20 年度	人 5	千円 20,795	千円 1,303	千円 7,907	千円 30,005	千円 6,001

(参考)平成19年度平均 一人当たり給与費	千円 6,399
--------------------------	-------------

- (注) 1 職員手当には退職給与金を含まない。  
2 職員数は、平成21年3月31日現在の人数である。

イ 特記事項

空欄としている事項については後日掲載予定

職員の基本給、平均月収額及び平均年齢の状況(平成21年4月1日現在)

区 分	平均年齢	基本給	平均月収額
中 城 村	47.50 歳	350,600 円	549,900 円
団 体 平 均	44.10 歳	332,000 円	526,966 円
事 業 者	- 歳	-	- 円

(注) 平均月収額には、平成20年度決算額で期末・勤勉手当等を含む。

職員の手当の状況

ア 期末手当・勤勉手当

中 城 村	中 城 村(一般行政職・団体平均等)
1人当たり平均支給額(20年度) 1,657 千円	1人当たり平均支給額(20年度) 1,623 千円
(平成20年度支給割合) 期末手当 4.35 月分 ( - )月分 勤勉手当 ( - )月分	(平成20年度支給割合) 期末手当 4.35 月分 ( - )月分 勤勉手当 ( - )月分
(加算措置の状況) 職制上の段階、職務の級等による加算措置 ・役職加算 5~10% ・管理職加算 10%	(加算措置の状況) 職制上の段階、職務の級等による加算措置 ・役職加算 5~10% ・管理職加算 10%

(注) ( )内は、再任用職員に係る支給割合である。

イ 退職手当(平成21年4月1日現在)

中 城 村			中 城 村(一般行政職・団体平均等)		
(支給率)	自己都合	勸奨・定年	(支給率)	自己都合	勸奨・定年
勤続20年	23.500 月分	30.550 月分	勤続20年	23.500 月分	30.550 月分
勤続25年	33.500 月分	41.340 月分	勤続25年	33.500 月分	41.340 月分
勤続35年	47.500 月分	59.280 月分	勤続35年	47.500 月分	59.280 月分
最高限度額	59.280 月分	59.280 月分	最高限度額	59.280 月分	59.280 月分
その他の加算措置 定年前早期退職特例措置 (2%~20%) (退職時特別昇給 定年 なし 勸奨 なし )			その他の加算措置 定年前早期退職特例措置 (2%~20%) (退職時特別昇給 定年 なし 勸奨 なし )		
1人当たり平均支給額 - 千円			1人当たり平均支給額 24,035 千円		

(注) 退職手当の1人当たり平均支給額は、前年度に退職した職員に支給された平均額である。

ウ 地域手当

なし

支給実績（年度決算）			千円
支給職員1人当たり平均支給年額（年度決算）			円
支給対象地域	支給率	支給対象職員数	一般行政職の制度（支給率）
	%	人	%
	%	人	%

（22年度の制度完成時）

支給対象地域	支給率	一般行政職の制度（支給率）
	%	%
	%	%

（注）国の制度では、平成22年度での完成を目指して、平成18年度から支給率を段階的に引き上げることとしている。

エ 特殊勤務手当（平成21年4月1日現在）

支給実績（平成20年度決算）		60 千円
支給職員1人当たり平均支給年額（平成20年度決算）		60,000 円
職員全体に占める手当支給職員の割合（平成20年度）		20.0 %
手当の種類（手当数）		2種類
手当の名称	主な支給対象職員	主な支給対象業務
現金取扱い及び滞納処理手当	現金取扱い及び滞納処理に従事する職員	現金取扱い及び滞納処理業務
維持管理手当	水道施設の維持管理に従事する職員（ただし、水道技術管理者手当の支給を受ける職員を除く）	水道施設の維持管理業務
水道技術管理者手当	水道法第19条の規定に基づく水道技術管理者の命を受けた職員	水道技術管理業務
非常災害時手当	非常災害時（暴風雨波浪警報発令を含む。）において勤務を命ぜられた職員	巡回・災害処理等の業務
		左記職員に対する支給単価
		平成19年度廃止
		平成19年度廃止
		月額 5,000円
		1時間につき 1,000円（平成19年度より）

注）平成17・18年度支給停止、平成19年度改正。

オ 時間外勤務手当

支給実績（平成20年度決算）	222 千円
職員1人当たり平均支給年額（平成20年度決算）	44 千円
支給実績（平成19年度決算）	427 千円
職員1人当たり平均支給年額（平成19年度決算）	85 千円

（注）時間外勤務手当には、休日勤務手当を含む。

カ その他の手当（平成21年4月1日現在）

手当名	内容及び支給単価	一般行政職制度との異同	一般行政職制度との異同	支給実績（平成20年度決算）	支給職員1人当たり平均支給年額（平成20年度決算）
扶養手当	配偶者13,000円 子供等6,500円	同		455 千円	227,500 円
住居手当	借家 月額12,000円以上支払っている職員 27,000円（支払限度額） 所有 2,500円（最高5年）	同		324 千円	324,000 円
通勤手当	交通機関利用者 実費（55,000円支払限度額） 車等通勤者 2km以上2,000円～60km以上24,500円	同		168 千円	33,600 円
管理職手当	7,000円（定額）	同		82 千円	82,224 円

管理職手当 平成21年4月1日改正 基本給料額×1.5% 一律7,000円へ

扶養手当配偶者以外 平成20年4月1日改正6,000円 6,500円

定員適正化計画の数値目標及び進捗状況

1. 職員の任免及び職員数に関する状況報告書の（3）職員数の状況を参照