



広報

# なかぐすく



中城村マスコット  
キャラクター

Nakagusuku

9

月号

2015

No.221

## 憧れの選手を 目指して!

### 今月の主な内容

- 平成27年国勢調査のお知らせ .....P2
- 新地方公会計制度に基づく平成25年度  
中城村の財務4表について! .....P3
- 平成27年10月5日マイナンバー制度スタート P4
- 民俗だより .....P5
- むらの話題 .....P6 ~ 7
- 10月カレンダー .....P8
- ヘルプロ通信 .....P9
- 案内・お知らせ .....P10 ~ 11
- 護佐丸がゆるキャラグランプリへエントリー P12

中城村少年野球教室 (関連記事 P6)



中城村役場  
ホームページ

# 平成27年 国勢調査の お知らせ

 総務省統計局  
都道府県・市区町村



## 平成27年国勢調査を 全国いっせいにを行います

国勢調査は、統計法という法律に基づいて、日本に住んでいるすべての人・世帯を対象として実施する統計調査です。全てのの人に回答義務があります。

※国勢調査をよそおった「かたり調査」  
にご注意ください!

調査員は、腕章と「身分証(顔写真付)」  
を身に付けています。訪問の際は、調  
査員証をご確認下さい。

## 9月上旬から 調査員がおうかがいします

調査員が皆様のお宅を訪問し、調査書類をお配りします。この調査では、先にインターネットでの回答を受け付け、インターネットで回答されなかった世帯には紙の調査票を配布して調査を行います。

いつでもどこでも、便利に回答。  
パソコンやスマホでの回答を可能に!

インターネット回答は

9月10日~20日

インターネット回答がなかった世帯には  
調査員が調査票をお配りいたします!

調査票での回答は

10月1日~7日



9月10日~12日

インターネット回答用IDを配布

9月10日~20日

インターネット回答

9月26日~30日

調査票を配布

10月1日~7日

調査票を提出

【お問い合わせ】

国勢調査コールセンター ☎0570-07-2015

※IP電話の場合 ☎03-4330-2015

◆設置期間 平成27年8月24日から10月31日まで

◆受付期間 午前8時から午後9時(土・日・祝日にもご利用になれます)

※おかけ間違いのないようご注意ください。※ナビダイヤルの通話料金は、一般の固定電話の場合、全国一律で市内料金でご利用頂けます。携帯電話・PHSの場合は、それぞれ所定の通話料金となります。※IP電話用電話番号の料金は、所定の通話料金となります。



# 新地方公会計制度に基づく平成25年度中城村の財務4表について！

現在の地方公共団体の会計制度は、1年間の現金の出入りを把握することに重点を置いた現金主義の考え方に基づくものとなっております。どのような収入があり、それをどのように使ったかといった現金の動きが分かりやすくなっておりますが、これまでに村が整備した施設や道路などの「資産」がどれくらいあるのか、又は、借入金などの負債のストック情報、行政サービス提供のために発生したコスト情報を読み取ることができませんでした。

そこで、これらの不足していた「資産」「負債」の状況を把握できるようにするために、発生主義による企業会計的な手法を取り入れ、①貸借対照表、②行政コスト計算書、③純資産変動計算書、④資金収支計算書をまとめ「新地方公会計制度、財務4表」として作成しました。



## 普通会計（一般会計）財務4表

### ①貸借対照表(バランスシート)

年度末時点における村の資産と、その資産をどのように買ったかを一目で分かるようにしたものです。表左側「資産合計」は、村が保有している土地、建物、預金などを示し、表右側「負債合計」に、その資産を形成するために将来世代が負担し今後支払が必要となる負債と、今までの世代が既に負担した純資産の金額が示されています。左右の表のつり合い(バランス)が取れていることから、バランスシートと呼ばれています。

【単位：千円】		【単位：千円】	
<b>資産合計</b>	<b>27,662,965</b>	<b>負債合計</b>	<b>27,662,965</b>
<b>公共資産</b>	<b>26,186,449</b>	<b>固定負債(流動負債)</b>	<b>517,527</b>
・庁舎、会館、学校など	7,550,324	・地方債など	476,280
・道路、漁港など(売却不能資産)	18,636,125	・退職手当引当金など	41,247
<b>投資等</b>	<b>1,150,487</b>	<b>非流動負債</b>	<b>5,885,204</b>
・投資及び出資金など	130,915	・翌年度償還予定地方債	5,408,073
・特定目的基金など	1,019,572	・賞与引当金など	477,131
<b>流動資産</b>	<b>326,029</b>	<b>☆純資産合計</b>	<b>21,260,234</b>
・現金預金	137,985	・現世代がすでに負担して支払	21,260,234
・未収金など	188,044	いが済んでいる正味の資産	

### ②行政コスト計算書

1年間の行政活動のうち、福祉や教育などの人的サービスや給付サービスなど、資産形成に結びつかない行政サービスに係る経費(コスト)と、使用料、手数料などの収入(行政対価として得られた収入金等)を表示しています。また、会計では捕捉できなかった減価償却費などの非現金コストについても計上しています。

【単位：千円】	
<b>経常行政コスト</b>	<b>5,185,410</b>
・人件費(議員報酬、職員給与など)	1,009,333
・物件費・経費(消耗品、維持補修費など)	1,194,689
・移転支出費(社会保障給付費、他会計への支出など)	2,855,474
・その他コスト(公債費利息など)	125,914
・経常収益(使用料、手数料など)	211,638
<b>☆純経常行政コスト(経常コスト - 経常収益)</b>	<b>4,973,772</b>

### ③純資産変動計算書

村の純資産(資産と負債の差額)が1年間でどのように増減したのかを表すものです。公共資産等の整備に要した国や県からの補助金や、その他の税収等の一般財源がどのように増減し、どのように資産形成や地方債の返済等に使われたか、その内容を表示しています。

【単位：千円】	
<b>今年度末純資産残高</b>	<b>21,260,234</b>
・純経常行政コスト	-4,973,772
・財源調達(村税、交付税、国県補助金など)	5,966,531
・その他純資産の増減(損失補償引当金など)	-401,144
<b>☆期首(平成24年度末)純資産残高</b>	<b>20,668,619</b>

### ④資金収支計算書

1年間の資金の流れを示すもので、村の資金の出入り情報について、どのような活動に資金を充てているのか「経常的収支」「資本的収支」「財務的収支」の3つの区分に分けて表示しています。

【単位：千円】	
<b>今年度末資産残高</b>	<b>137,985</b>
<b>☆当期収支</b>	<b>-45,820</b>
・経常的収支(人件費、村税、普通交付税など)	1,174,122
・公共資産整備収支(公共資産整備支出、国庫補助金など)	-1,029,032
・投資・財務的収支(地方債償還、基金積立金など)	-190,910
<b>☆期首(平成24年度末)資産残高</b>	<b>183,805</b>

※詳しくは、村ホームページ、企画課財政係のページをご覧ください。



# 平成 27 年 10 月 5 日 マイナンバー制度スタート

今年 10 月以降、住民票の住所地にご自身のマイナンバーが記載された「通知カード」が送付されます。

やむを得ない理由により住民票の住所地で受け取ることが出来ない方は居所情報登録申請書を

登録は  
お早めに

## 8月24日～9月25日 (持参又は必着)

に住民票のある住所地の市区町村に持参又は郵送してください

### 居所情報登録が必要な方

東日本大震災による被災者で住所地以外の居所に避難されている方



DV、ストーカー行為等、児童虐待等の被害者で住所地以外の居所に移動されている方



一人暮らしで、長期間、医療機関・施設に入院・入所されている方



申請が認められた方は、登録された居所にあなたの「マイナンバー」をお知らせします。

申請書は、お近くの市区町村、総務省ホームページ ([http://www.soumu.go.jp/kojinbango\\_card/](http://www.soumu.go.jp/kojinbango_card/)) などで入手又はダウンロード頂けます。

マイナンバーのお問合せは、  
コールセンター【全国共通ナビダイヤル】**0570-20-0178** (マイナンバー 9:30～17:30 (土日祝日年末年始を除く))

総務省

【お問い合わせ】 中城村役場 住民生活課 ☎ 895-1737(直通)

## 護佐丸バス 有料化！ 9月から

### 回数券を 販売します！！



回数券  
販売場所

- 中城村役場 企画課 (2階)
- 村内コンビニ

### 回数券料金 (1冊あたり)

- 小学生  
… 2,500円(50円×50枚)
- 中学生・65歳以上・障がい者  
… 5,000円(100円×50枚)
- 一般(高校生以上)  
※一般のみ回数券割引があります。  
(通常200円→回数券150円)  
… 7,500円(150円×50枚)

【お問い合わせ】 中城村役場企画課 ☎ 895-2131 (内線 300)



# 中城村の地名

## ～奥間を中心に～

地名にはその地域の生活に関する名前がたくさんあり、中城村にもそのような地名が多くあります。今回は字奥間の調査で聞くことのできた地名を紹介します。

### ①ナカシムー

現在、奥間の公民館や「なかしもう公園」がある一帯の呼び名で、戦前は松がたくさんあり芝生も生い茂り大きな広場になっていました。ここにはマーイシ（力石）も4～5個あり、集落の若い青年達がこぞってマーイシを持ち上げ力自慢をしていました。名称の由来については詳しくはわかりませんが、ナカシムーは奥間の人々にとって娯楽や憩いの場所でした。

### ②ツナヒチモ（綱引き毛）

現在の奥間公民館付近の呼び名です。約40年前までツナヒチモでは綱引きが行われており、旧盆ウークイの終わった旧暦7月16日の夜中12時頃から行われました。以前、集落の中央を通る「ナカミチ」の入口には大きなデイゴの木が生えており、ここで、綱引きで使う綱を編んだそうです。綱引き終了後はスモー（角力）が行われ、県内各地から強者達がこぞって参加するほど有名な行事だったといわれています。

### ③ウクマグムイ（奥間グムイ）

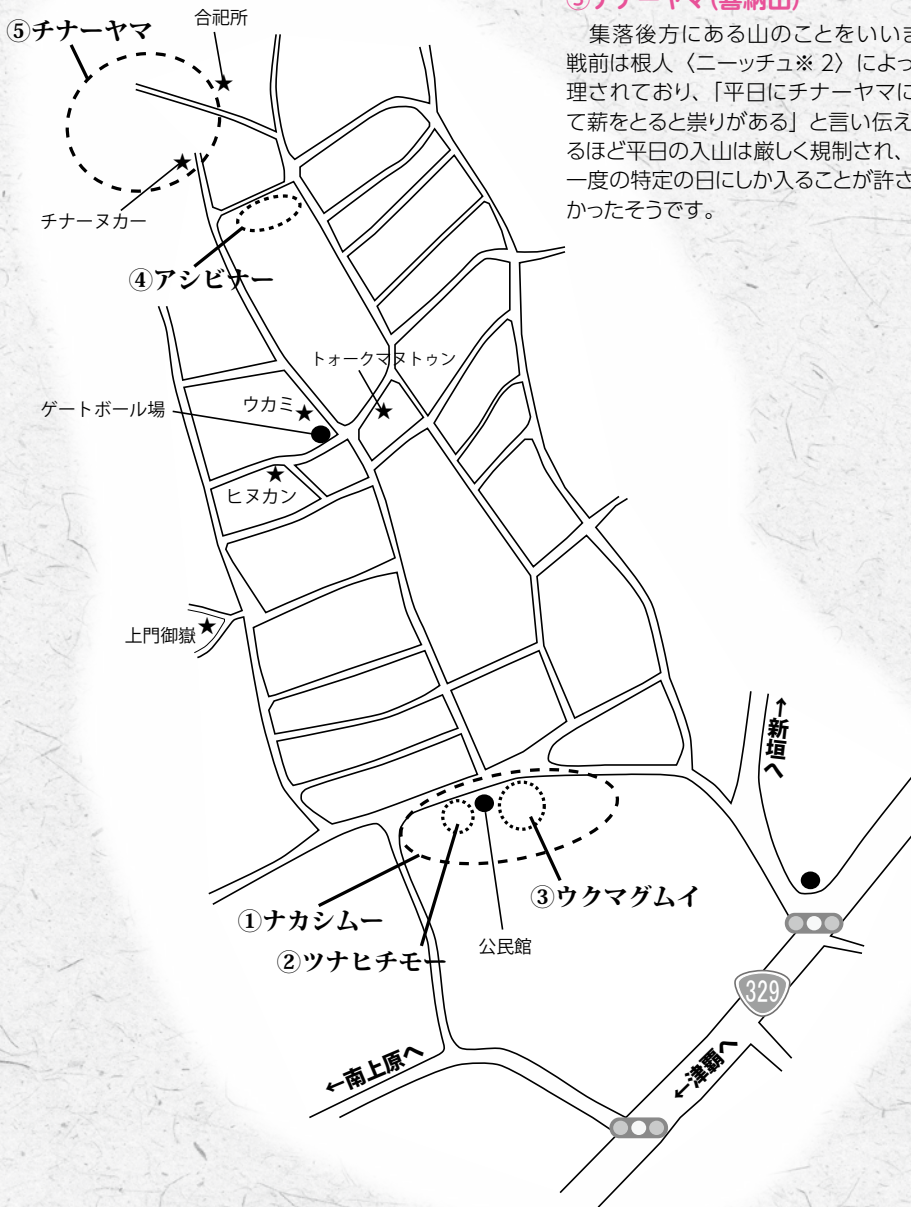
現在の公民館あたりにあったグムイ（溜池）の名称です。大きなグムイで、戦前には奥間の人々はグムイの底に沈んでいる泥をさらって畑の肥料にしていたとことです。旧暦の7月に行われる綱引きの際には、女性が松明を持って自分のチームの綱を引くように見物客を追い掛け回す慣習があったため、逃げ惑う人々は近くのウクマグムイに飛び込む人も多かったそうです。戦後アメリカ軍がブルドーザーでグムイを埋めてしまったため残っていません。

### ④アシビナー（遊び庭）

奥間集落の後方にあった広場です。集落の中央を通るナカミチを上りイーバルミチの入口付近にありました。広場は観覧席のように段々になっており、戦前はムラアシビ（村遊び）やニングウチャー（※1）が行われていました、以前は拝所もあり、ニングウチャーの時は三線を弾き鳴らしながら皆でアシビナーに行き拝みをしていました。現在は住宅が立ち並び拝所もなくなっていました。

### ⑤チナーヤマ（喜納山）

集落後方にある山のことをいいます。戦前は根人（ニーツチュ※2）によって管理されており、「平日にチナーヤマに入って薪をとると崇りがある」と言い伝えがあるほど平日の入山は厳しく規制され、年に一度の特定の日にしか入ることが許されなかったそうです。



#### ●語注

※1 ニングウチャー…旧暦の2月2日に行われた行事。奥間ではクシユックワーシー（腰休め）とも呼び、大豆の種蒔き作業が一段落すると、豊年を祈願し慰労会をした。

※2 根人…ムラの創始家の当主で、ムラの祭祀の中心的な役割を担う。

※字奥間の地名については現在も調査中です。地図中の訂正箇所やその他ご存じの地名がありましたら、ご連絡のほどよろしく申し上げます。  
教育委員会 生涯学習課 福地 ☎895-3707





## 憧れの選手を目指して！少年野球教室

8月20日、吉の浦公園野球場で、中城村少年野球教室が開催されました。村内の小中学生約120名が参加し、元ヤクルトスワローズの青柳進、花田真人、中尾敏浩選手から、ベースランニングのコツやフォームなどについて指導を受けました。アドバイスを受けた子ども達は途端に顔つきが変わり、動きにも変化が見られました。選手達がお手本でスイングやピッチングをする姿に子ども達は目を輝かせ、練習終了後には、記念撮影やサインをもらうなど、選手達との触れ合いも楽しみました。



## 中城を描く！ 陶板づくり体験！

7月26日、吉の浦会館で、村内在住の子ども達25名が陶板制作を行いました。平成28年度に開館予定の護佐丸歴史資料図書館の外壁に飾るためのもので、子ども達はヘラやペットボトルのふたなどを使いながら、思い思いのデザインを描きました。陶板制作は村立各小学校でも行われ、「未来に伝えたい、私達の中城！」というテーマのもと、護佐丸や中城城跡を描いた個性豊かな229枚の陶板が完成しました。

## 躍動する選手達！

8月9日、ごさまる陸上競技場で第9回小学生・中学生陸上競技交流大会が行われました。当日はあいにくの雨でしたが、小学生の部門では5つの競技において大会新記録が生まれるなど熱戦が繰り広げられました。記録が伸びず悔しい思いをした選手も沢山いましたが、各競技において、勝利を目指す選手達の頑張りが光る大会となりました。







(写真下段左から、井口 明 アグスティンさん、高良 コートニー キエさん、仲松 ファン カルロスさん)

## 世界の懸け橋！ 平成 27 年度中城村 海外移住者子弟研修生が来沖！

平成 27 年度中城村海外移住者子弟研修生として、ハワイ、ペルー、アルゼンチンから3名の研修生が来沖しました。研修生らは、曾祖父母、祖父母等の故郷中城村に3カ月間滞在し、日本語や伝統芸能について学ぶ他に、県内の企業訪問をし、研修を行います。

8月4日、村長室で表敬訪問が行われ、研修生らは自己紹介を兼ねて研修に向けての意気込みや来沖の喜びを話しました。

## ウミガメの赤ちゃん

中城村の海岸で、ウミガメの卵が孵化（ふか）しました。約 2 ヶ月前にウミガメの産卵を発見した方が、外敵に襲われないようにと、孵化するまで様子を見守っていたそうです。約 30 匹ほど孵化した子ガメは、一生懸命穴から這い上がり、海へ向かいました。ウミガメの産卵を発見した方は、「昔に比べてウミガメの産卵が少なくなっていますが、ウミガメがくるほどの自然が中城にはあります。皆がそれを大切にしてほしいです。」と話して下さいました。子ガメが海に戻る姿を見た子ども達は「また戻って来てね〜っ!」と海に叫んでいました。



## 投げて逃げて真剣勝負！

8月3日、中城村民体育館で、第4回学童交流スポーツ大会が開催されました。7か所の学童から約 400 名の子ども達が参加し、日頃遊んでいるドッジボールで真剣勝負を行いました。すばやく逃げる子、キャッチが上手な子など、子ども達は汗を流しながら一生懸命ボールを追いかけました。「今日のために練習頑張った。ドッジにもコツがあるよ。」と、参加した子どもが笑顔で話してくれました。

## 35 周年！ 中城ジュニアオーケストラ

8月8日、沖縄市民会館で中城ジュニアオーケストラ 35 周年記念コンサートが開催されました。「サトウキビ畑の中のオーケストラ」として親しまれ、結成から 35 年、親子2代で共演するメンバーもあり、積み上げてきた集大成を披露するコンサートとなりました。

戦後 70 年にちなみ、故郷の温かさ、平和の大切さを再認識してほしいという思いから、平和にちなんだ曲、沖縄を謳う曲が演奏され、会場には心のこもった勇壮な調べが響きわたりました。



健康保険課 ☎ 895-2131 (内 253・254)

# 10月健康カレンダー

**こどもの健診** 実施場所：吉の浦会館

**1歳6ヶ月健診** 対象者 H26.2.7~H26.4.1  
**10月1日(木)** 受付時間 13時30分~14時30分

対象年齢：前期H27.4.26~H27.7.3  
 後期H26.11.26~H27.2.3  
**乳児一般健診**  
**10月3日(土)** 受付時間：前期14時~14時30分  
 後期13時~13時30分

対象年齢 H27.5.21~H27.7.8  
 ※予約制です。健康保険課までお問い合わせください。  
**離乳食実習**  
**10月8日(木)** 受付時間 13時15分~13時45分

対象者 H24.2.14~H24.4.15  
**3歳児健診**  
**10月15日(木)** 受付時間 13時30分~14時30分

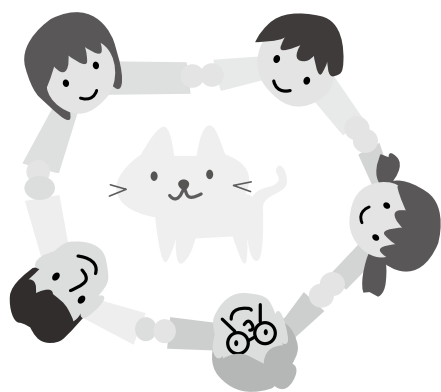
**おとなの健診** 実施場所：吉の浦会館

**集団健診** 受付時間 8時30分~11時  
**10月11日(日)** 対象者 平日受診できない方

**ふれあい事業** 実施場所：各公民館

- 新垣 10月9日(金)
- 久場 10月21日(水)
- 浜・南上原 10月13日(火)
- 伊舎堂 10月22日(木)
- 奥間・当間 10月16日(金)
- 登又 10月26日(月)
- 和宇慶・津覇 10月19日(月)
- 北上原 10月27日(火)
- 泊 10月20日(火)

\*ふれあい事業とは…80歳以上の方を対象に、各自治会が主体となって行う地域住民のふれあいを目的とした事業です。ボランティア活動としてもご参加頂けます。詳しくは各自治会までお問い合わせください。



空調・衛生設備工事・浄化槽工事・保守点検業務

## 沖縄水質改良株式会社

代表取締役 天願 智一

本社 那覇市曙3丁目20番12号 TEL (098) 861-6321  
 支店 うるま市字赤道14番地6 TEL (098) 973-3914  
 恩納営業所 恩納村前兼久497-3 TEL (098) 965-3655

# 10月カレンダー

◆ **なかよし児童館** (☎988-0156)

**なかよし映画館**

● 10月10日(土) ● 午前10時~12時  
 ※当日受付 ※映画館以外他の遊びはできません。

**つくってみよう会**  
**「ハロウィンパーティー制作」**

● 10月23日(金) ● 午後4時~5時30分

**ハロウィンパーティー**

● 10月24日(土)~30日(金)  
 ● 持ち物:仮装する物  
 ※詳しくは児童館の先生に聞いてください。



◆ **地域子育て支援センター** (☎988-0134)

**育児講話~わらべうたと1~2歳児の育ち**

- 10月7日(水) ● 午前10時30分~12時
- 講師:田中 美也子 氏(NPO法人うてい~らみや文化部長わらべうた研究・実践家)
- 定員:10組(定員に達し次第締切)
- 参加費:無料 ● 対象:1~2歳児、妊婦、保育士

**ピクニック**

- 10月9日(金)
- 午前10時30分~12時
- 場所:中城公園(現地集合・解散)  
 ※雨天中止
- 持ち物:飲み物、着替え、お弁当、敷物
- 定員:20組(定員に達し次第締切)



**お誕生日会・お弁当会**

● 10月14日(水) ● 午前10時30分~12時

**わくわくクラブ**

● 10月28日(水) ● 午前9時30分~12時  
 ※午前中の利用はできません。

※行事の日程は変更する場合がありますので、ご確認の上ご参加をお願いします。

電気・土木・消防施設工事業  
 中城村排水設備指定店

## (有)津城電気工事

代表取締役 呉屋正博

〒901-2413 沖縄県中城村字津覇545番地  
 TEL:098-895-4416 FAX:098-895-2936  
 E-mail:tusiro@fine.ocn.ne.jp



# 案内 お知らせ

中城村の人口 平成 27 年 7 月末現在

人口	19,519 人	(+ 53)
男	9,871 人	(+ 37)
女	9,648 人	(+ 16)
世帯数	7,608 世帯	(+ 28)

※ ( ) 内は前月との比較

## ヘルプロ通信

“自分のため” “家族のため” 知って得する!  
健康のための裏技食事法♪

### いっぺー まーさん 男の栄養教室

えい よう きょう しつ

ダイエットを頑張るあなたに食事からサポート。  
栄養講話と調理実習を通して、リバウンド知らずの体へ・・・!

**簡単!**  
**おいしく! メタ男予防!** **参加費 無料**

平成 27 年  
**10 月 23 日 金**

時間: 10:00 ~ 13:00  
場所: 吉の浦会館 (調理室)  
定員: 15 名まで (先着順)



※ 食事数確認のため、お申し込みが必要です。健康保険課までご連絡ください。

対象者: 20 ~ 74 歳で村内在住の男性の方 持ち物: エプロン・頭巾・手ふきタオル

申込み先  
中城村役場 健康保険課  
☎895-2131 (内線253) 担当: 宮城

**男性限定!**

畑を借ります  
畑を貸して下さい

農業生産法人  
**株式会社 島人産業**

代表取締役 島袋 稔

〒901-2406 中城村字当間983番地1  
TEL 070-5690-0366

\*土木一式工事業・交通安全施設・標識設置業・建築一式・電気設備・管工事業  
(空調・給排水衛生設備)・断熱塗装・リフォーム・防水工事業(マサコート・フミンガラスコーティング)  
\*機械器具設置工事業(据付保全・プラント配管)・水道工事業  
消防施設工事業・太陽光発電・オール電化システム設置業

特 定  
建 設 業



株式会社 **沖永開発**

代表取締役社長 安里 邦夫

本 社: 〒901-2131 浦添市牧港五丁目6番3号 電話 877-6399(代) FAX 878-6674  
事業本部: 〒901-2302 北中城村字渡口471-1 電話 935-4041(代) FAX 935-4795  
中城支店: 〒901-2417 中城村字伊集156番地 電話 895-2455

中城村商工会会員 国際規格 ISO 9001(品質) ISO 14001(環境) 認証取得

ホームページ <http://www.okieidev.co.jp>

## かんたんエアロ&引き締め筋トレ教室 2015 受講生募集!

【日 時】 10月1日～10月29日(毎週 木 曜日) 全 5 回  
午後8時～9時 15 分 (午後7時 45 分に集合をお願いします)

【場 所】 中城村民体育館 (サブアリーナ)

【講 師】 仲真 迅 (健康運動指導士)

【対 象】 大人 定員 20 名 \*運動制限のない方  
(問診等で受講を見合わせさせていただく場合があります。  
ご了承下さい。)

【受 講 料】 2,500 円 (保険料込み)

【申込締切】 9月 27 日 (日) 午後5時 (定員に達し次第、受付終了)

※室内用シューズ、タオル、飲み物、ストレッチ体操用マット (バスタオル可) をお持ち下さい。

※申込み、詳細については下記までお問い合わせ下さい。

### 《教室の内容》

#### 【1回目】

開講式、受付、問診、体重測定、ストレッチ体操、かんたんエアロなど

#### 【2～4回目】

ストレッチ体操、リズム体操、ウォーキング、筋トレなど

#### 【5回目】

閉講式、体重測定、ストレッチ体操、リズム体操、筋トレなど

【主催・お問い合わせ】 吉の浦総合スポーツクラブ事務局(中城村民体育館内) ☎895-3707

## あたいぐあ～朝市の開催について

あたいぐあ～朝市を下記の通り開催します!ぜひご来場下さい。

【日 時】 9月 27 日 (日) 午前9時～ 12 時

【場 所】 浜漁港内荷さばき場

【お問い合わせ】 中城村役場 農林水産課 ☎ 895-2131(内 313)

## 中城村人材育成基金へ 寄附がありました。



●医療法人  
海秀会うえむら病院  
上村 哲 様より  
……………500,000 円  
平成 27 年8月 12 日

ご寄附、誠に  
ありがとうございました。

## 無料調停相談会 のお知らせ

### 【相談内容】

離婚・相続・金銭の貸し借り・遺産  
分割・土地・建物・交通事故など  
についての相談

※相談の内容についての秘密は厳守  
されます。

### 【日 時】

平成 27 年 10 月2日 (金)  
午前 10 時～午後4時まで

### 【場 所】

沖縄市農民研修センター

### 【予 約】

予約の必要なし。当日会場へお越し  
ください。

詳細については下記まで問い合わ  
せ下さい。

### 【お問い合わせ】

コザ調停協会 ☎ 939-0011(内 311)

## 悩んでいませんか? 職場でのセクシュアルハラスメント

会社で対応してもらえない場合や社外で相談  
したいときは、沖縄労働局「雇用均等室」にご  
相談ください。相談に応じ問題解決のお手伝い  
をします。匿名でも大丈夫ですので、あなたの  
プライバシーは守られます。相談無料。

お困りの方は 沖縄労働局雇用均等室へご相  
談を!

### 【お問い合わせ】

沖縄労働局雇用均等室 ☎ 868-4380

## 家出少年および福祉犯被害 少年等の発見保護活動強化月間 のお知らせ

### 【期 間】

9月1日(火)から9月30日(水)

深夜はいかい少年をみかけたら警察へご連絡  
ください!

夏休み明けの時期は、少年の家出や悪質な福  
祉犯(少年の福祉を害する犯罪。児童買春や児  
童ポルノ事犯など)の被害にあうケースが増加  
するため、被害少年等の早期発見保護にご協力  
ください。

### 【お問い合わせ】

宜野湾警察署 ☎ 898-0110



(社)沖縄県測量建設コンサルタント協会会員  
株式会社 **双葉測量設計**  
土木設計・測量全般・用地調査・施工管理・土質調査

代表取締役 **安里 盛光**

本社 〒902-0072 沖縄県那覇市字真地301  
支社 〒901-2403 沖縄県中頭郡中城村字伊舎堂443-2  
電話 (098)854-4255(代) FAX (098)854-4254  
E-mail: futaba01@carrot.ocn.ne.jp

補償コンサルタント・測量・建築設計・設計監理



株式会社  
**沖縄ランドコンサルタント**

代表取締役 **桃原 昌宏**

〒900-0024 那覇市古波蔵4丁目7番21号  
TEL (098) 851-8845  
FAX (098) 851-8846



# 案内お知らせ

## 下水道接続工事の補助金受付 をしています!

中城村では下水道接続工事にかかる費用の補助を行っています。詳しくは中城村役場上下水道課までお問い合わせ下さい。

### 【補助額】

単独処理浄化槽または汲み取り式トイレを設置している建物	合併処理浄化槽を設置している建物
上限 100,000 円	上限 50,000 円
*上記の定額を下回る場合、当該工事費の額に1万円未満の端数は、これを切り捨てた金額	

### 【お問い合わせ】

中城村役場 上下水道課  
☎ 895-5280(直通)

## 平成 27 年度 公益財団法人沖縄県 国際交流・人材育成財団 大学貸与奨学生募集のお知らせ

### 【募集期間】

平成 27 年 9 月 15 日(火)～  
10 月 16 日(金)

### 【対 象】

沖縄県内に住所を有する子弟で、国内の大学、専修学校(専門課程)の在学生。学業、人物ともに優秀であるが経済的理由により修学に困難があると認められる者。

※詳しくは下記までお問い合わせ頂くかホームページをご覧ください。

### 【お問い合わせ】

公益財団法人沖縄県国際交流・  
人材育成財団奨学課 ☎ 942-9213

## 平成 28 年度 高校育英貸与奨学生予約採用 (中学校3年生対象)の募集について

### 【応募資格】

(1) 沖縄県内に住所を有する者の子弟  
(2) 中学校3年生で平成 28 年4月に高等学校、専修学校高等課程などに進学を予定している生徒 ※(1)、(2)の条件を満たす者

### 【申込方法】

出願書類を中学校から受け取り、学校が定める提出期日(概ね9月下旬頃)までに中学校へ提出

※詳しくは在学している学校の奨学金担当者までお尋ねください。

### 【お問い合わせ】

公益財団法人沖縄県国際交流・  
人材育成財団 ☎ 942-9213



## 中城村まち・ひと・しごと創生会議 「村民委員」募集のお知らせ

中城村では、今後大きく変動して行くことが予想される人口問題にしっかりと対応し、将来にわたって活力ある地域づくりを進めるため「中城村人口ビジョン及び総合戦略」を策定します。

人口ビジョンと総合戦略の策定にあたっては「中城村まち・ひと・しごと創生会議」を立ち上げます。会議では村民の皆さまの積極的なご意見を取り入れるため、村民委員として議論に参加していただきたいと考え、下記の内容で村民委員を募集します。

■任期期間：平成 27 年 10 月 1 日(木)～平成 28 年 2 月 29 日(月)

■募集人員：3名程度

■応募資格：中城村に住所を有している方

満 20 歳以上の方(平成 27 年 4 月 1 日現在)

中城村議会議員、中城村の職員でない方

平日の昼間に開催する会議に出席できる方

■応募方法：村ホームページ、または中城村役場企画課で配布している応募用紙に、必要事項を記入し、以下問合せ先まで持参、郵送、電子メールのどちらかにより提出してください。

■応募締切：平成 27 年 9 月 25 日(金) メ切日必着

■問合せ先：〒901-2493 中城村字当間 176 番地 中城村役場 企画課 企画調整係 金城・新屋敷

TEL:895-2131 メールアドレス sousei@vill.nakagusuku.lg.jp

■選考方法：応募資格を満たした方について書類審査を実施し、結果を通知します。



土木建設業(土木・造園・運送業) 沖縄県知事許可(般-27)第6349号

# 有限会社 ヒロ建設

一般貨物自動車運送事業・産業廃棄物収集運搬業・特別管理産業廃棄物収集運搬業



代表取締役 與那嶺 達 博

本 社 〒901-2405 沖縄県中城村字屋宜 271 番地  
電 話 (098) 8 9 5 - 5 0 1 8  
F A X (098) 8 9 5 - 5 2 4 9  
E-mail(1): hirokensetu@woody.ocn.ne.jp  
E-mail(2): maruhiro@woody.ocn.ne.jp



業種：建築設計、設備設計各種、住宅、マンション、店舗 その他設計各種



# 株式会社 二基設計

代表取締役 温井 明二

本 社 〒904-2141 沖縄市池原四丁目1番30号  
電話 098-939-1110(代) FAX 098-982-1007  
E-mail info@niki-a.co.jp  
うるま室：〒904-2245 うるま市字赤道 971-66 電話 098-973-1556

# 護佐丸がゆるキャラグランプリへエントリー!!



ハイサーイ!護佐丸だよ!

大好きな中城村と世界遺産中城城跡を日本全国にPRするため、ゆるキャラグランプリに参加しました。みんな護佐丸に投票してね!お願いします!中城村のPRのため、上位進出を目指して護佐丸はがんばります!みなさまの応援と1日1票をどうぞよろしくお願いします!

エントリーNo 1648 護佐丸  
投票期間: 8月17日(月)~11月16日(月)

投票方法:

- ①公式サイトにアクセス<http://www.yurugp.jp/index.php>
- ②ID登録する ③発行されたIDでログイン
- ④好きなキャラクター(護佐丸)を選び投票 ⑤1日1回投票できます



【お問い合わせ】中城村役場 企業立地・観光推進課 ☎ 895-2131 (内 301)



## 中城の栄養士だより

NO.48



管理栄養士:新垣

9月になりましたが、沖縄の夏はまだまだ続きそうですね。

今回は、旬を迎えた『紅いも』を使ったスイーツを紹介します。鮮やかな色と、独特の風味でお土産としても大変人気のある紅いも。ご家庭では天ぷらや炊き込みご飯となつて食卓を彩っているのではないのでしょうか。

沖縄の紅いもは、肉色が赤紫色のものが主流で、アントシアニンによる抗酸化作用に優れています。また、食物繊維・ビタミンA、C・カリウムなどのミネラルも豊富で、ポリフェノールを多く含む機能性食品としても注目されています。



### 今月の いっぺーまーさい品 ぴん

### 紅いもようかん



※写真はイメージです

栄養価 《1人分》  
エネルギー : 131Kcal

材料 約8人前  
(18×18cmの流し缶)

食品名	分量
紅いも	500g
砂糖	100g
しょう油	小さじ1
(A) 粉寒天	大きじ2/3
(A) 水	250ml

★作り方★

- ①紅いもは皮をむいて2cmの厚さの輪切りにし、30分程水にさらしてアクを抜く。
- ②鍋にたっぷりの水と①を入れ、沸騰したら湯を捨てもう一度水を入れてゆでる。柔らかくなったらザルに上げて熱いうちに裏ごす。
- ③鍋に、(A)を入れて煮溶かし、砂糖としょう油を加える。砂糖が完全に溶けたら、②を加えて滑らかになるまで混ぜ、流し缶に流して冷やし固めれば完成。

**ポイント**

甘さを控えめにしたい場合は、砂糖の量を調整して下さい。固めが好みの方は、寒天の量を少し増やして下さい。